

Monographie n°5

LE PILOTAGE DE PROJETS POUR FAIRE ENTENDRE

MISSION
AGIR ET MOBILISER POUR LA PROMOTION
D'UN COMMERCE ÉQUITABLE. DIFFUSER ET FAIRE
CONNAÎTRE LES NOUVELLES PRATIQUES
DE CONSOMMATION PERMETTANT L'AMÉLIORATION
DE LA SITUATION HUMAINE SOCIALE ET
ÉCONOMIQUE DES PRODUCTEURS DÉFAVORISÉS.



FAIR[e] un monde équitable

Créée en 2010

22 adhérents associatifs dont associations
étudiantes, collectifs composés d'entreprises,
collectivités territoriales...

18 adhérents individuels

2 salariés au national
5 au local



Budget
2,9 M€



FONCTIONS

La tête de réseau se distingue par le pilotage de campagnes de sensibilisation et d'information, en lien avec les associations locales, et à destination des consommateurs et des petits commerçants. L'objectif est de donner à voir une autre manière de consommer. Ces programmes permettent de donner de la visibilité et d'alimenter le plaidoyer. La fonction d'ingénierie est primordiale, notamment via des actions de mutualisation, formation et de diffusion d'outils aux associations afin de les faire monter en compétences. L'accompagnement personnalisé est complémentaire à cette dernière.



- o PLAIDOYER
- MISE EN RÉSEAU ET ANIMATION
- o INGÉNIERIE
- o PILOTAGE DE PROJETS
- o ACCOMPAGNEMENT PERSONNALISÉ
- o FONCTION OPÉRATEUR

FINALITÉS

SE RENFORCER
INFLUENCER
INNOVER



EXEMPLES D'ACTIVITÉS

PLAIDOYER	MISE EN RÉSEAU ET ANIMATION	INGÉNIERIE	PILOTAGE DE PROJETS	ACCOMPAGNEMENT PERSONNALISÉ	FONCTION OPÉRATEUR
Sensibilisation et information des décideurs publics, des entreprises, des citoyens	Rencontres nationales deux fois par an	Kits de jeu : sur les différents labels, sur les différentes formes de consommation	Campagne des « FAIRzones »	Appui financier aux associations de terrain	
-	-	-	-	-	
Organisation de campagnes de mobilisation citoyenne	Services civiques dédiés à l'animation du réseau	Formations (Ambassadeurs/bénévoles)	Campagne « Plus d'équitable dans mon magasin »	Accompagnement des associations étudiantes « Jeunesse génération équitable »	
-	-	-	-	-	
Participation aux études et travaux des collectifs (Commerce équitable France, Max Havelaar France...)	Utilisation d'un outil de collaboration et de prise de décision à distance (Loomio)	Boîte à outils en ligne	Programme « Génération équitable »		
-	-	-	-		
Négociation de partenariats nationaux		Lancement d'un label « Les écoles équitables »	Co-porteur de « Territoires de commerce équitable »		

La tête de réseau organise des formations « d'ambassadeurs FAIRzones » destinées aux citoyens volontaires.

Ces formats ludiques et innovants sont des outils de communication externe, qui permettent aussi d'accroître la mise en réseau, par le biais de rencontres entre citoyens, mais aussi grâce aux interactions avec les commerçants, qui peuvent réfléchir à de nouvelles pratiques. Ils permettent aussi d'attirer de nouveaux bénévoles, notamment les jeunes.

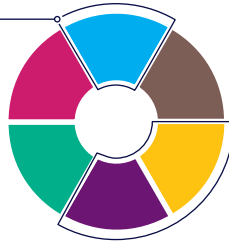


RÉSEAU TERRITORIAL

La force du réseau est l'intégration d'initiatives citoyennes dans le projet associatif. Ainsi, les citoyens adhérents sont pleinement intégrés dans la gouvernance et les instances de décision, notamment dans le conseil d'administration (1/3 des sièges leur sont réservés).

Dès sa création, le mouvement a voulu se développer selon une approche ascendante, avec les énergies de terrain qui stimulent l'action collective (co-création de campagnes, d'outils, de formations etc.). Leur fonction prioritaire est celle du plaidoyer local auprès des pouvoirs publics afin de nouer des partenariats, pour mettre en avant des nouvelles pratiques de consommation solidaires et durables.

Fonctions dominantes à échelle nationale

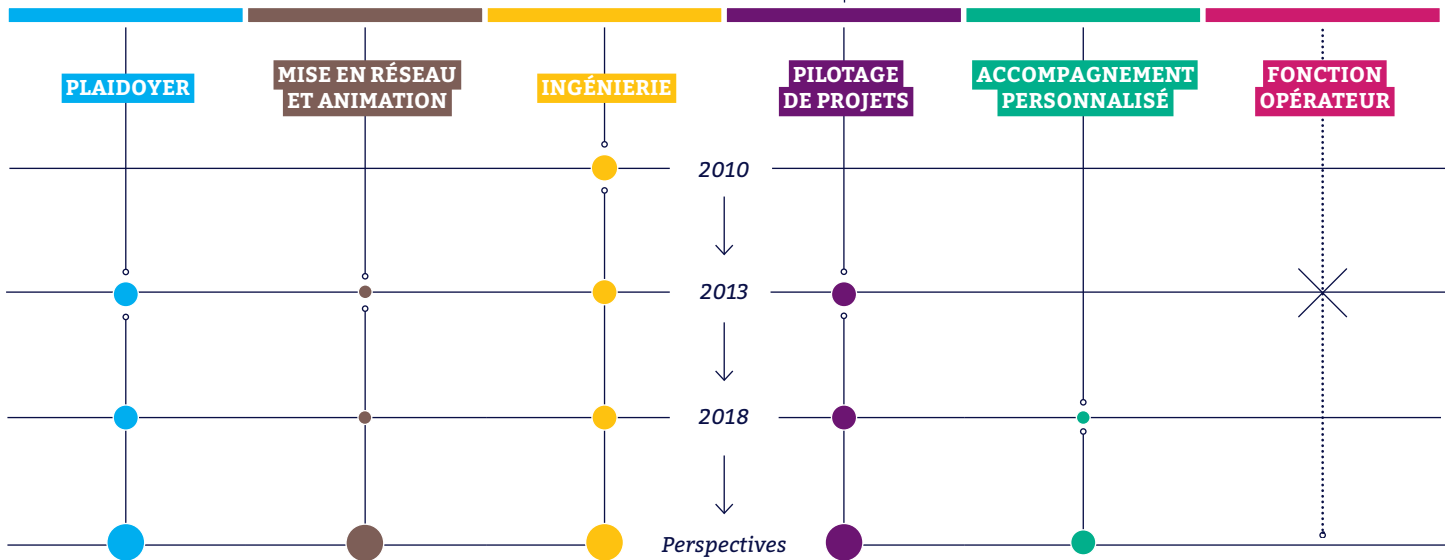


Fonctions dominantes à échelle territoriale



ÉVOLUTION

à échelle nationale



Le réseau est jeune et en développement. Deux enjeux principaux sont en discussion.

Le premier concerne l'impact des financements sur l'organisation interne,

la baisse des contrats aidés poussant le réseau à trouver d'autres sources de financements et à se renouveler.

Un autre questionnement porte sur la transmission de compétences : comment faire reposer la réalisation de tâches/de missions sur le collectif, non pas sur des personnes ? Cette orientation nécessite pour Fair[e] un monde équitable d'accroître la production d'outils de mutualisation et de développer une forme d'organisation de plus en plus décentralisée.