

Perception de l'emploi associatif

Le Mouvement Associatif

Novembre 2014



TNS Sofres
Perception de l'emploi associatif

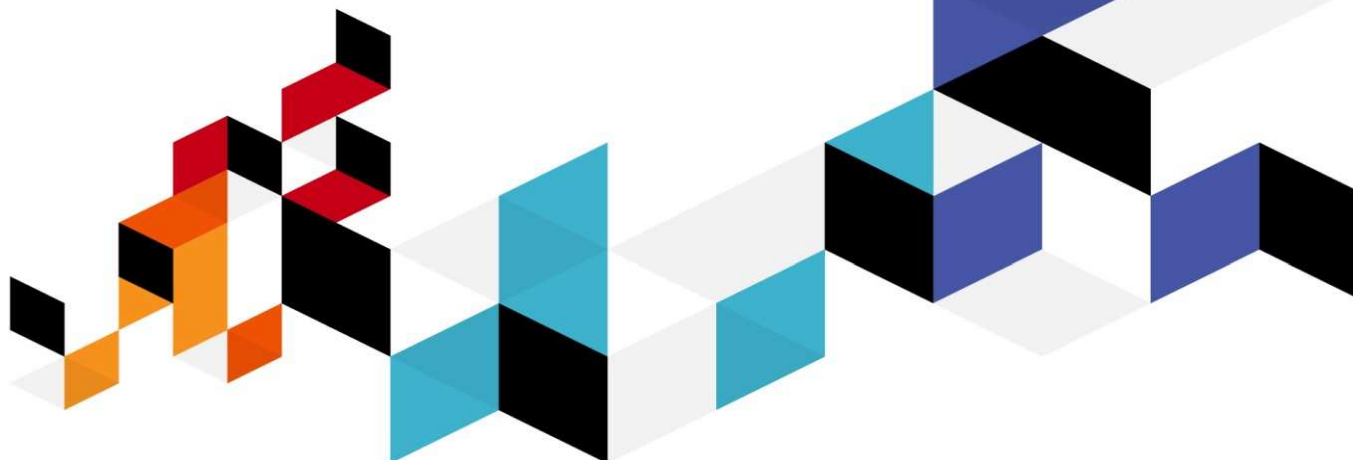
© TNS 2014

48UK60

Le
MOUVEMENT
ASSOCIATIF
CHOISIR L'INTÉRÊT GÉNÉRAL

1

Présentation de l'enquête



Méthodologie



Echantillon

- Enquête en miroir :
 - 501 jeunes représentatif des personnes âgées de 18 à 24 ans
 - 501 parents de jeunes âgés de 18 à 24 ans
- Les échantillons sont construits à partir des dernières données de « L'Enquête Emploi » de l'INSEE.
- Leur représentativité est assurée par la méthode des quotas (sexe, âge, PCS du chef de famille et région)



Mode de recueil

- Interviews réalisées online

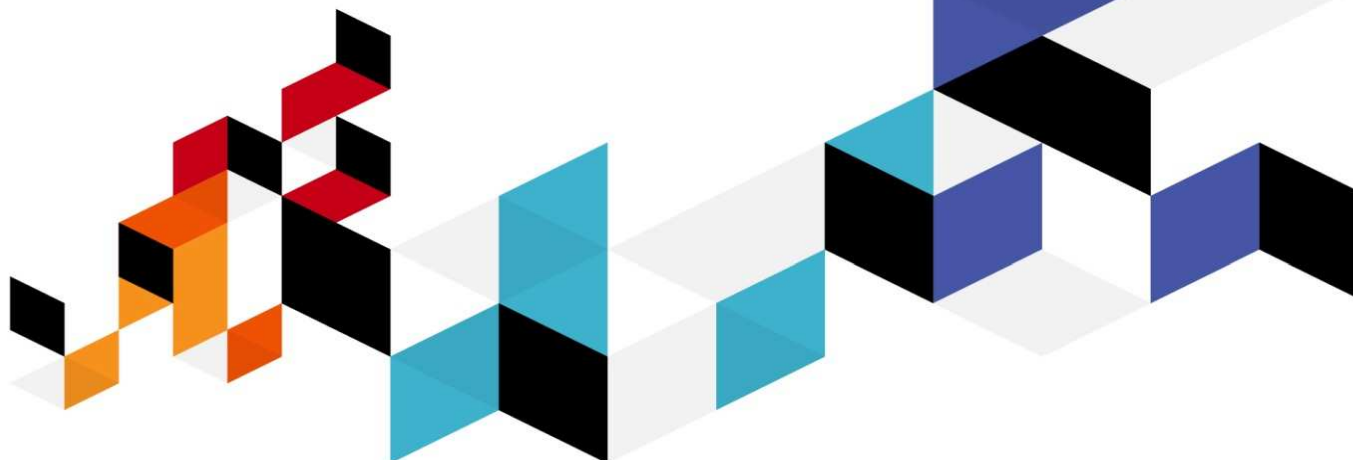


Dates de terrain

- Le terrain s'est déroulé du 21 au 30 octobre 2014

2

Que retenir de l'enquête ?



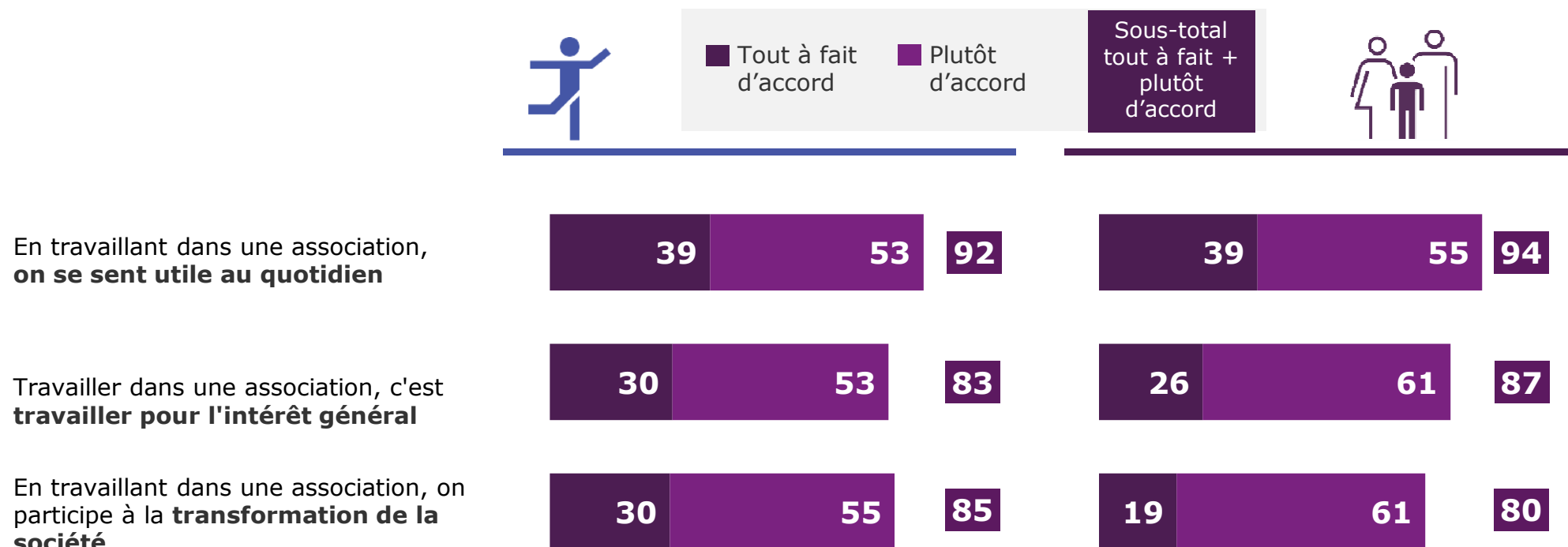
2.1

Les métiers associatifs : des métiers porteurs de sens et favorisant l'épanouissement dans le travail



Une valeur clé : des métiers utiles

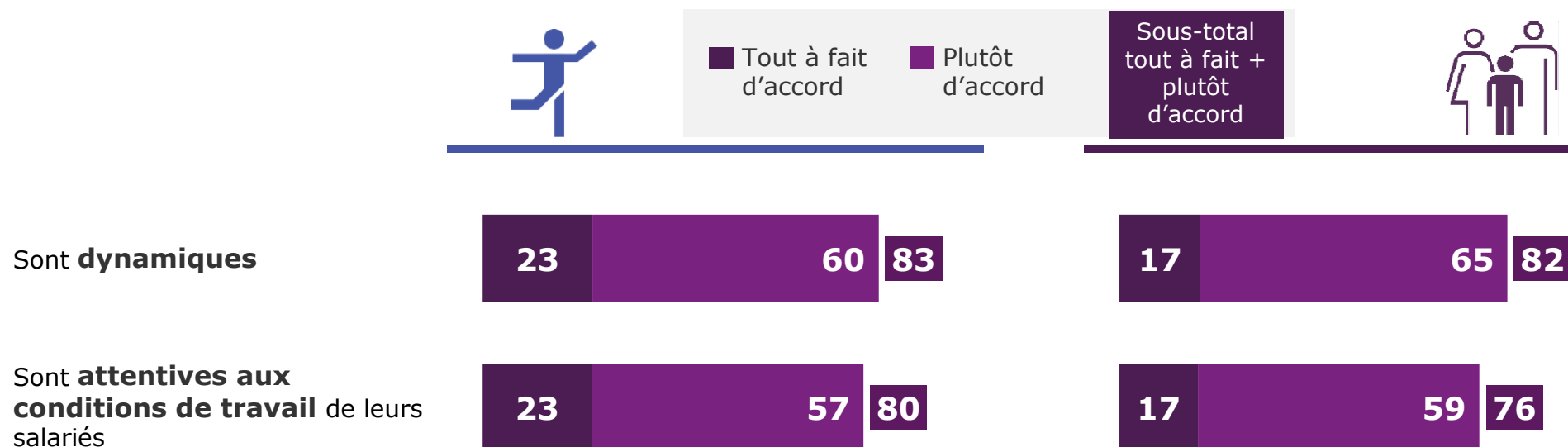
Des bénéfices pour soi (se sentir utile, engagement personnel) et pour la société.



Base : Jeunes (501) / Parents (501)

B2/ Indiquez si les idées suivantes correspondent à ce que vous pensez.

Des employeurs dynamiques et attentifs aux conditions de travail



Base : Jeunes (501) / Parents (501)
B1/ Selon vous, les associations en tant qu'employeur ...

Face à d'autres secteurs, des emplois associatifs plus motivants pour soi et pour ce qu'ils apportent à la société



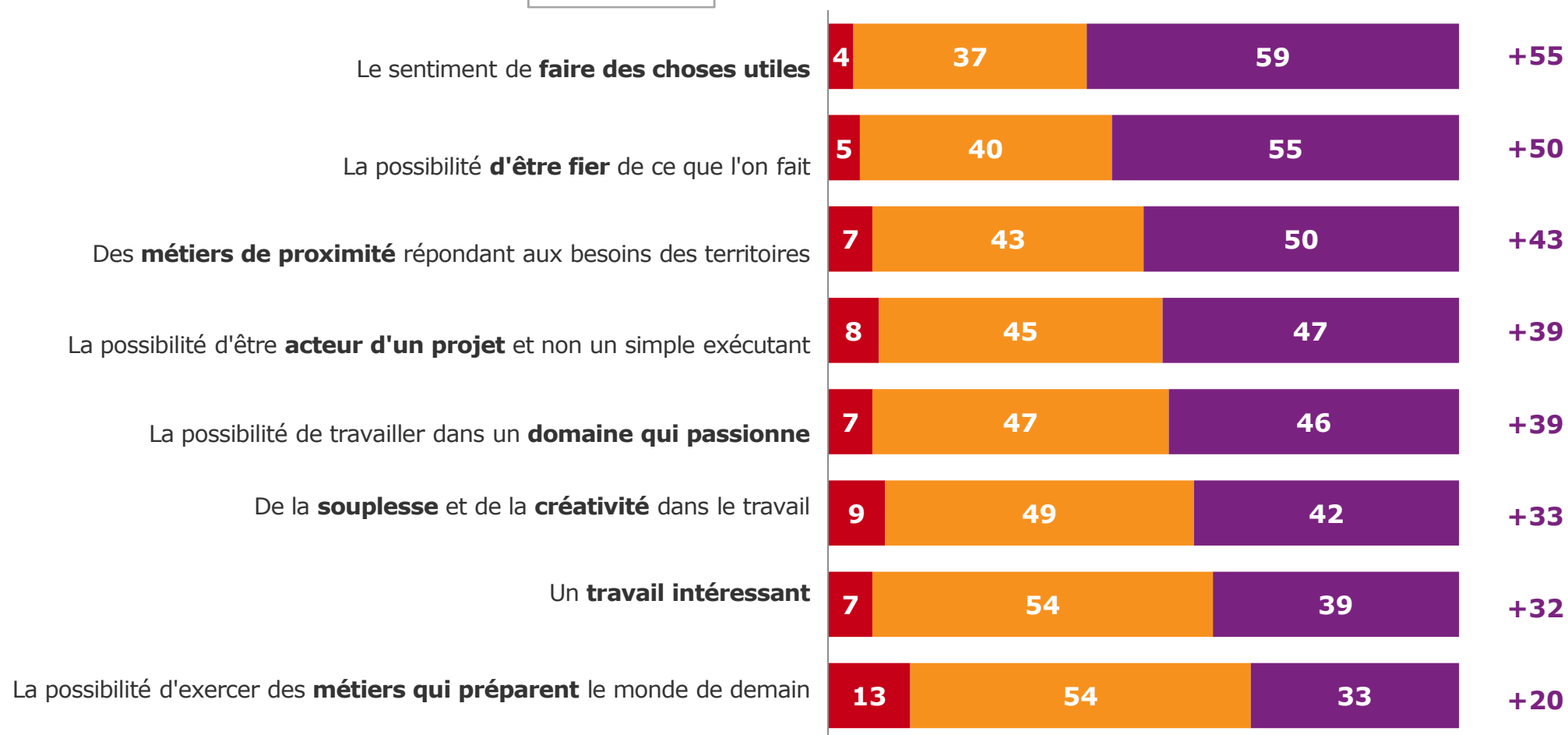
Ils offrent :

Moins

Autant

Davantage

Différentiel
Davantage -
Moins



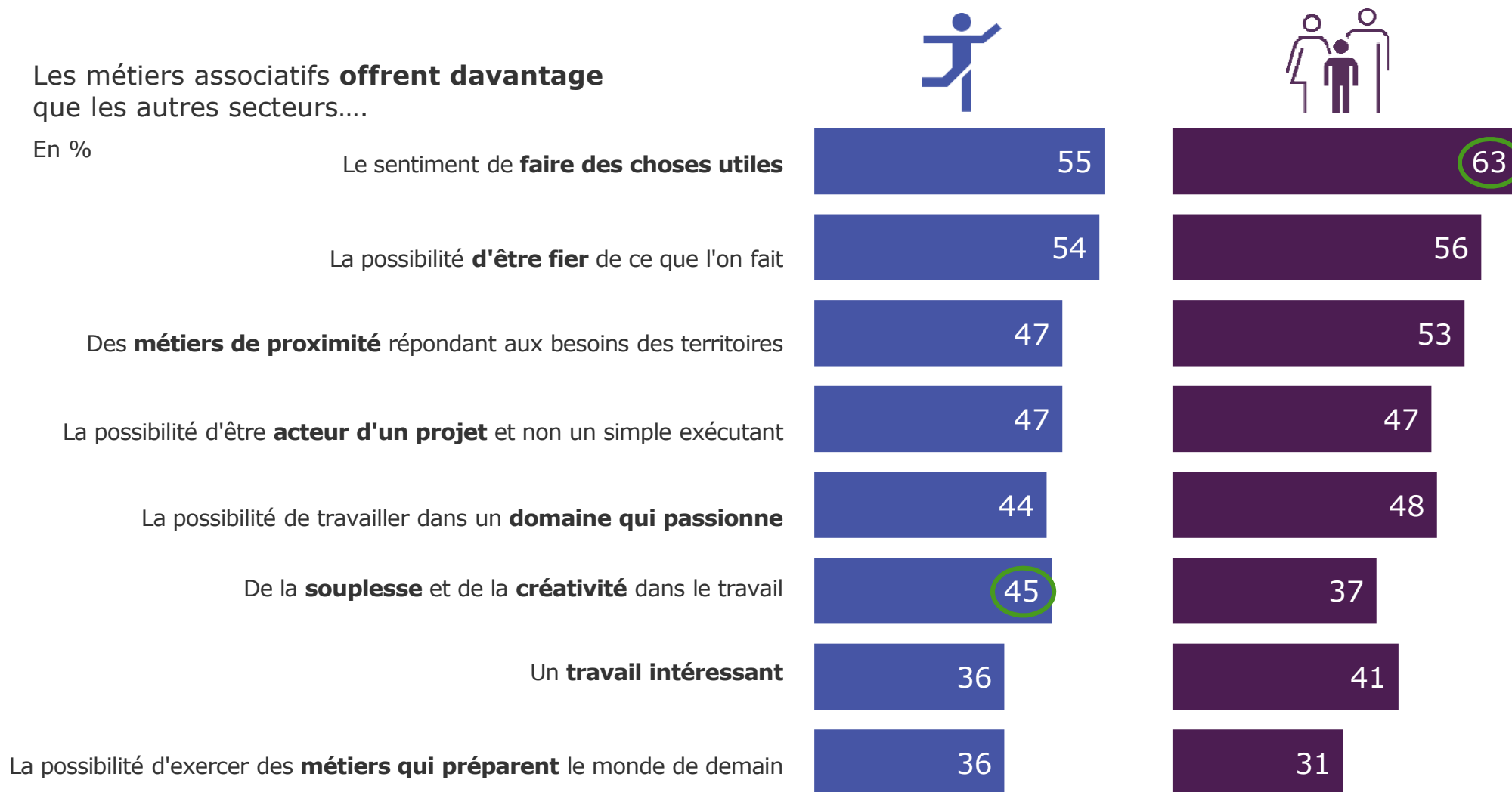
Base : Ensemble (1002)

B3/ Avez-vous l'impression que les métiers associatifs offrent davantage, autant ou moins que les autres secteurs de travail ...?

Peu de différences dans les perceptions entre les jeunes et leurs parents

Les métiers associatifs **offrent davantage** que les autres secteurs....

En %



Base : Jeunes (501) / Parents (501)

B3/ Avez-vous l'impression que les métiers associatifs offrent davantage, autant ou moins que les autres secteurs de travail ...?

Un environnement de travail jugé attractif



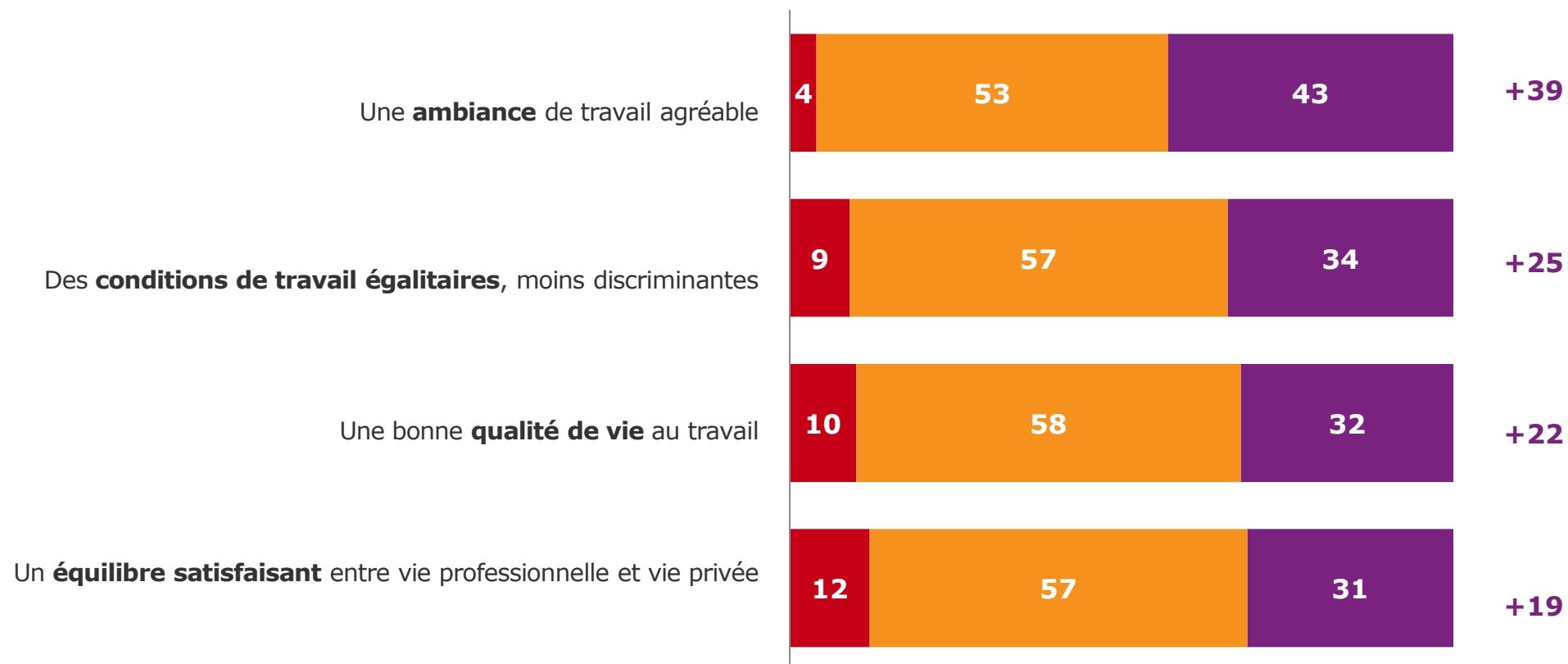
Ils offrent :

Moins

Autant

Davantage

Différentiel
Davantage -
Moins



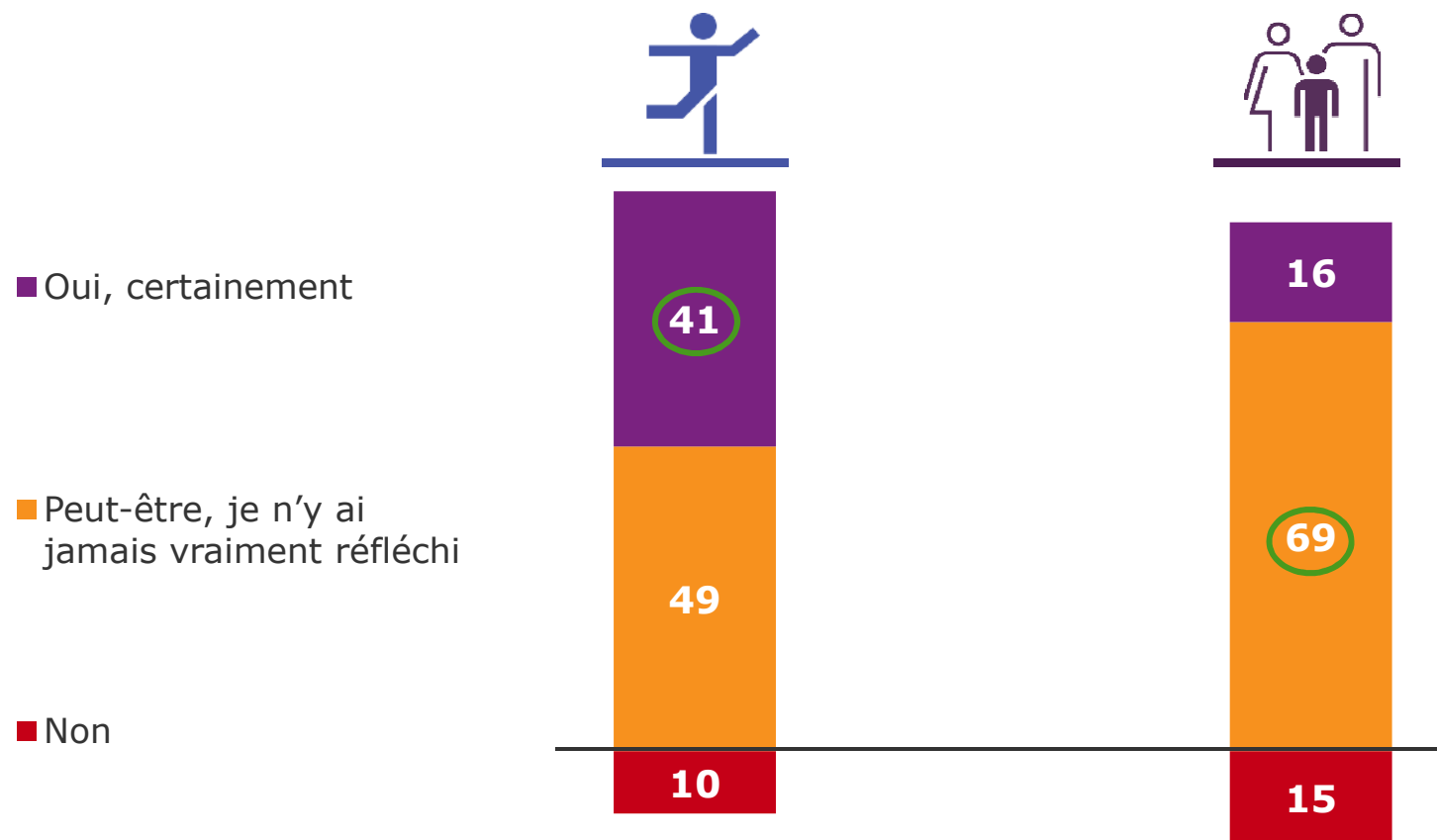
Base : Ensemble (1002)

B3/ Avez-vous l'impression que les métiers associatifs offrent davantage, autant ou moins que les autres secteurs de travail ...?

Mais seraient-ils prêts à postuler ou à recommander de postuler pour un emploi dans une association ?

Premier constat : pas de rejet de l'idée auprès des jeunes au contraire, une idée séduisante (41% le feraient certainement).

Deuxième constat : beaucoup n'y penseraient pas spontanément... et les parents ne sont pas moteurs !



Base : Jeunes (501) / Parents (501)

A4/ Jeunes : Dans le cadre d'une recherche d'emploi, seriez-vous prêt à postuler dans une association ? / Parents : Dans le cadre d'une recherche d'emploi pour votre (vos) enfant(s), lui(leur)recommanderiez-vous de postuler dans une association ?

La finalité du travail associatif séduit - aider, défendre une cause - mais le caractère 'professionnel' n'intervient qu'au second plan



Auprès des jeunes prêts à postuler dans une association



Question ouverte :
principales réponses
citées



Auprès des parents qui recommanderaient à leur enfant de postuler dans une association



45%

Finalité du travail associatif

- Aider les autres : **28%**
- Défendre une cause : **11%**
- Se rendre utile : **3%**

35%

Finalité du travail associatif

- Aider les autres : **24%**
- Défendre une cause : **4%**
- Se rendre utile : **4%**

12%

Environnement de travail

- Aimer l'aspect humain : **7%**
- Trouver un ambiance de travail agréable : **4%**

21%

Caractère 'professionnel'

- Avoir une expérience enrichissante : **10%**
- Travailler dans un secteur valorisant qui ouvre des portes : **6%**

6%

Caractère 'professionnel'

10%

Environnement de travail

Base : Jeunes prêts à postuler dans une association (453) – Parents qui recommanderaient de postuler dans une association (425)
A5/ Jeunes : Qu'est-ce qui vous donnerait envie de postuler dans une association ? / Parents : Pour quelles raisons recommanderiez-vous à votre(vos) enfant(s) de postuler dans une association ?

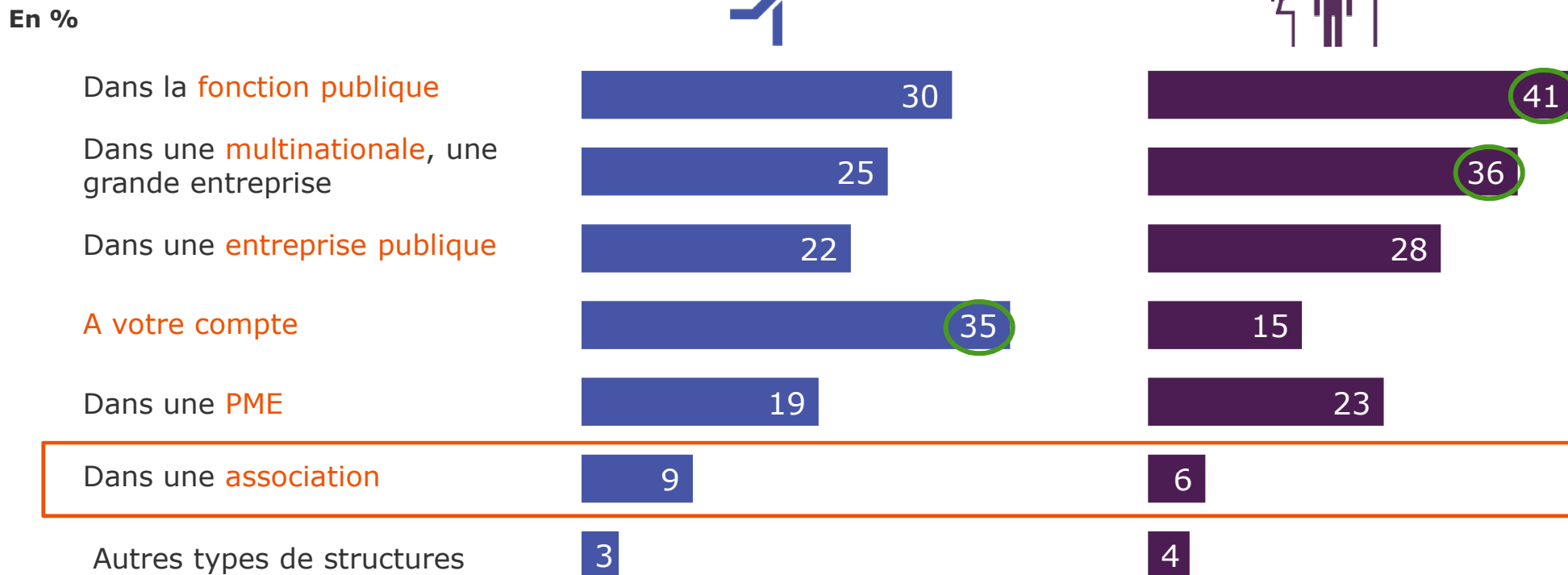
2.2

Un secteur qui doit lutter contre les idées reçues :
affirmer la sécurité de l'emploi et la valeur
« professionnalisante » de l'emploi associatif



L'association n'est pas aujourd'hui une structure d'emploi privilégiée

C'est le cas pour les jeunes et encore moins pour leurs parents. Les parents ont une préférence pour les valeurs sûres (fonction publique et grandes entreprises) alors que les jeunes sont attirés par l'entrepreneuriat, reflet de leur désir d'épanouissement personnel et professionnel.

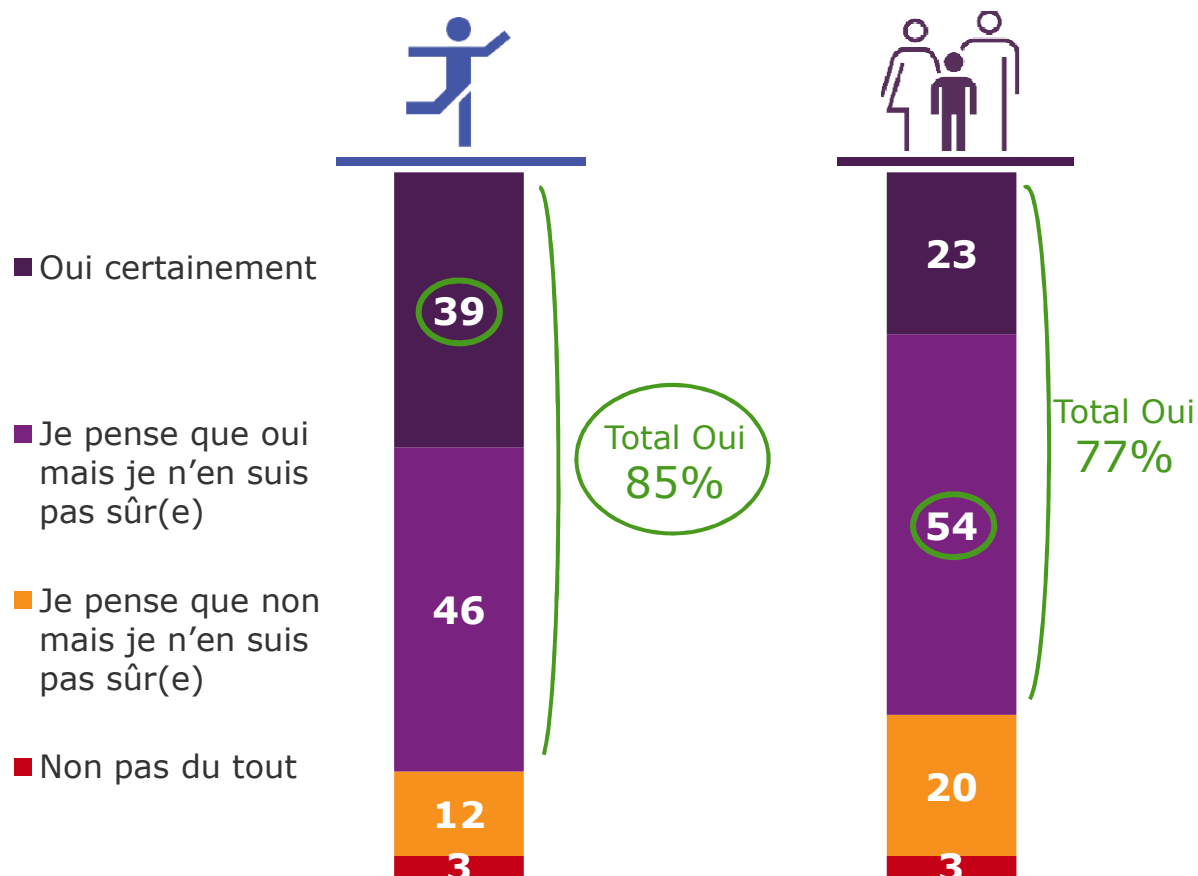


Base : Jeunes (501) / Parents (501)

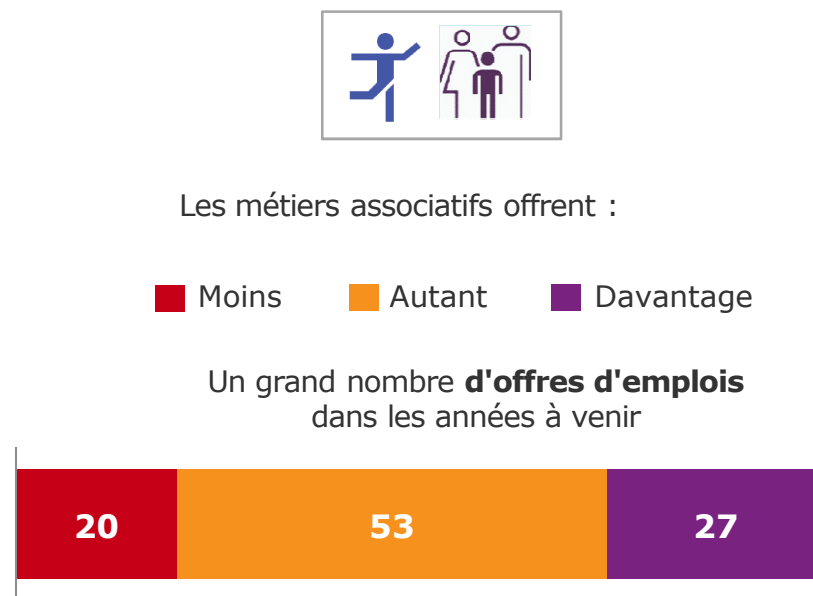
A1/ Jeunes : Si vous aviez le choix, où souhaiteriez-vous travailler dans les prochaines années ? / Parents : Où souhaiteriez-vous que votre (vos) enfant(s) travaille(nt) dans les prochaines années ?

Et pourtant un secteur créateur d'emplois

Plus des trois-quarts des personnes interrogées, particulièrement les jeunes, pensent que les associations continueront de créer des emplois en France.



Base : Jeunes (501) / Parents (501)
B5/ D'après vous, les associations continuent-elles de créer des emplois en France ?



Base : Ensemble (1002)
B3/ Avez-vous l'impression que les métiers associatifs offrent davantage, autant ou moins que les autres secteurs de travail ...?

Un besoin de réassurance sur trois dimensions clés :

- le salaire
- les perspectives d'évolution de carrière
- la sécurité de l'emploi

Par rapport aux autres secteurs de travail, le « socle de stabilité » (salaire et perspectives de carrière) est moins bien perçu



Ils offrent :

Moins

Autant

Davantage

Différentiel
Davantage -
Moins

Un **salaire de base** compétitif



-42

De **bonnes perspectives** de carrière



-26

La **sécurité de l'emploi**



-26

Les emplois ne sont pas sûrs car les assos dépendent des dons et subventions qu'on veut bien leur donner

Le budget des associations (85 milliards d'euros) se répartit entre 49% de financements publics et 51% de financements privés, sans compter le travail des bénévoles qui représente 1Mds d'euros.

Le développement d'activités commerciales, la vente de prestations et l'augmentation du bénévolat ont fortement contribué à la croissance des associations ces dernières années.

Ce n'est pas un métier où on peut assurer son avenir

Les salariés dans les associations ont un accès à la formation souvent plus élevé que dans le privé lucratif.

Les taux moyens d'accès à la formation dans les associations varient de 27% à 47% de l'effectif salarié couvert, contre 32% en moyenne pour les salariés du privé lucratif.

Il est possible de faire sa carrière complète dans les associations qui savent garder leurs seniors : 27 % des salariés ont + de 50 ans contre 18% des salariés du privé lucratif.

Je recherche un emploi à but lucratif

Au global, un différentiel de salaire entre les associations et l'emploi privé existe.

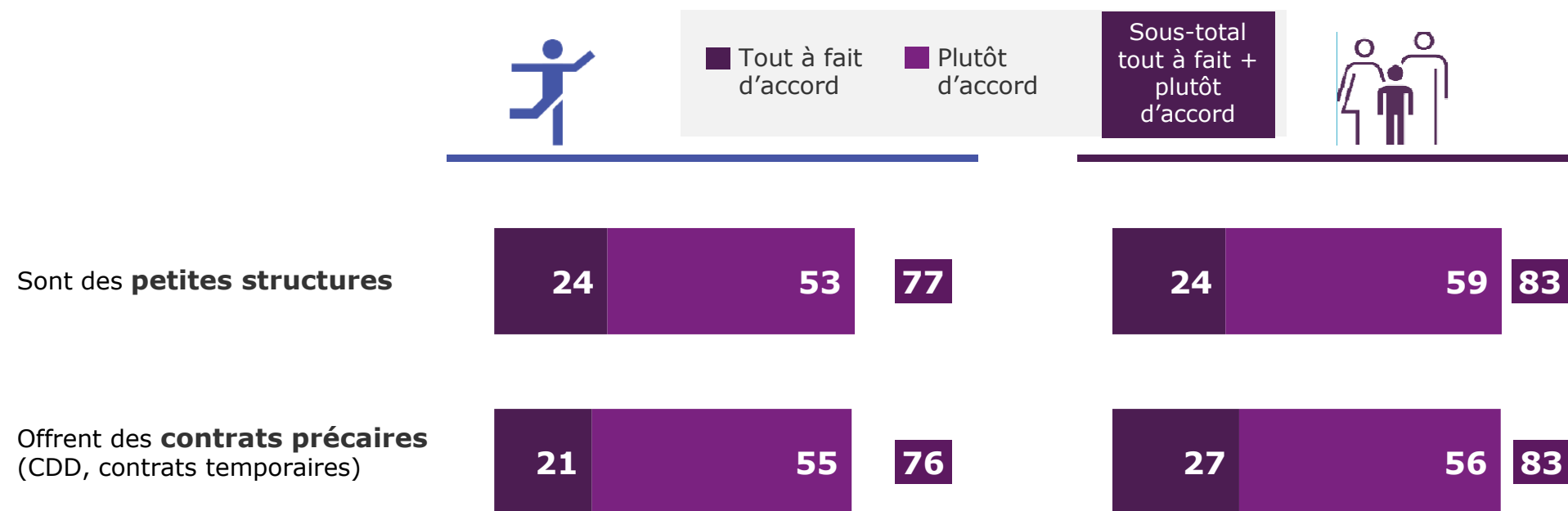
Dans la santé et secteur médico-social soit 55 % des emplois associatifs, le salaire moyen est légèrement plus élevé qu'ailleurs (public et privé confondus), du fait notamment de la présence de conventions collectives protectrices.

En revanche, les salaires sont moins élevés chez les cadres (qui représentent 7% des salariés) et dans les métiers de la culture et du sport (- de 18% des emplois).

Base : Ensemble (1002)

B3/ Avez-vous l'impression que les métiers associatifs offrent davantage, autant ou moins que les autres secteurs de travail ...?

Aux sources de ces préjugés : parents et jeunes se font une fausse idée des associations (uniquement des petites structures offrant des contrats précaires)



Les associations cherchent plutôt des bénévoles

L'emploi associatif se pratique souvent dans de grosses structures : 62% des salariés travaillent dans des associations de plus de 50 salariés. Le nombre moyen des emplois est de 11 par association.

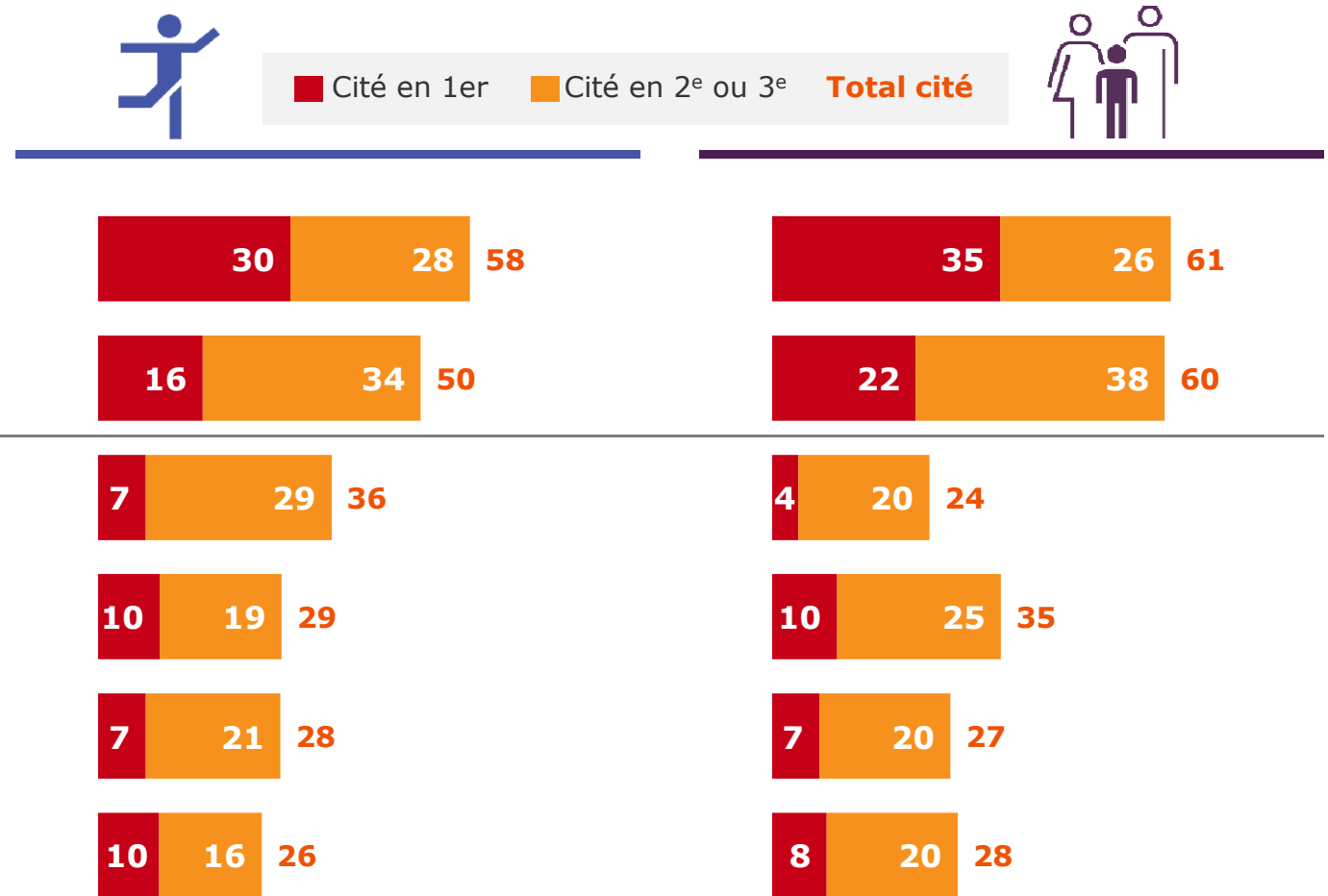
Globalement, les CDI sont moins nombreux que dans le secteur privé lucratif et la fonction publique, mais :

- Ils représentent la moitié des contrats des salariés associatifs,
- dans certaines secteurs, les CDI sont encore plus nombreux et l'usage des CDD est très rare : missions locales (90 % de CDI), le social et médico-social (80% de CDI), les foyers et services pour jeunes travailleurs (80% de CDI).

Base : Jeunes (501) / Parents (501)
B1/ Selon vous, les associations en tant qu'employeur ...

De nombreuses idées reçues, loin de la réalité du travail associatif

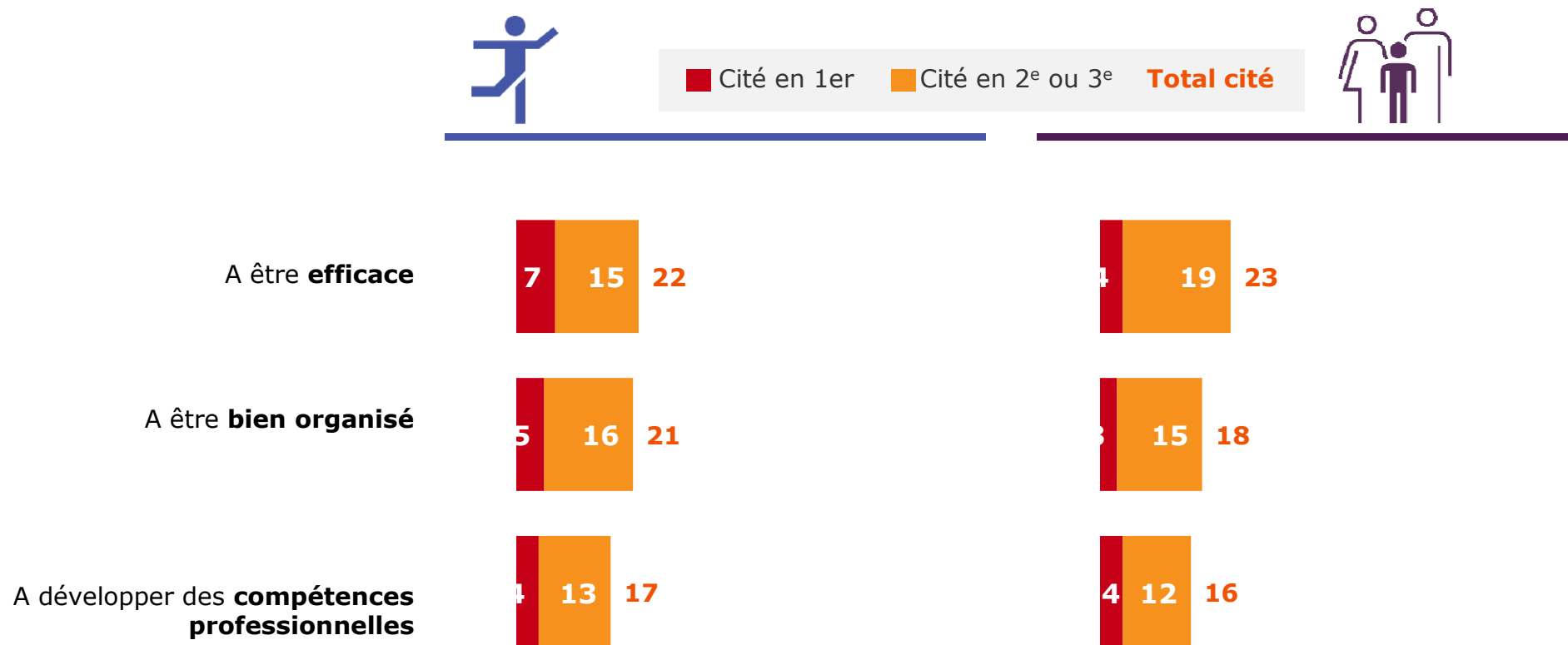
Dans une association, on apprend surtout à être à l'écoute de la société et à travailler en équipe...



Base : Jeunes (501) / Parents (501)

B4/ D'après vous, en travaillant dans une association, on apprend surtout... ?

... Mais un métier jugé peu professionnalisant



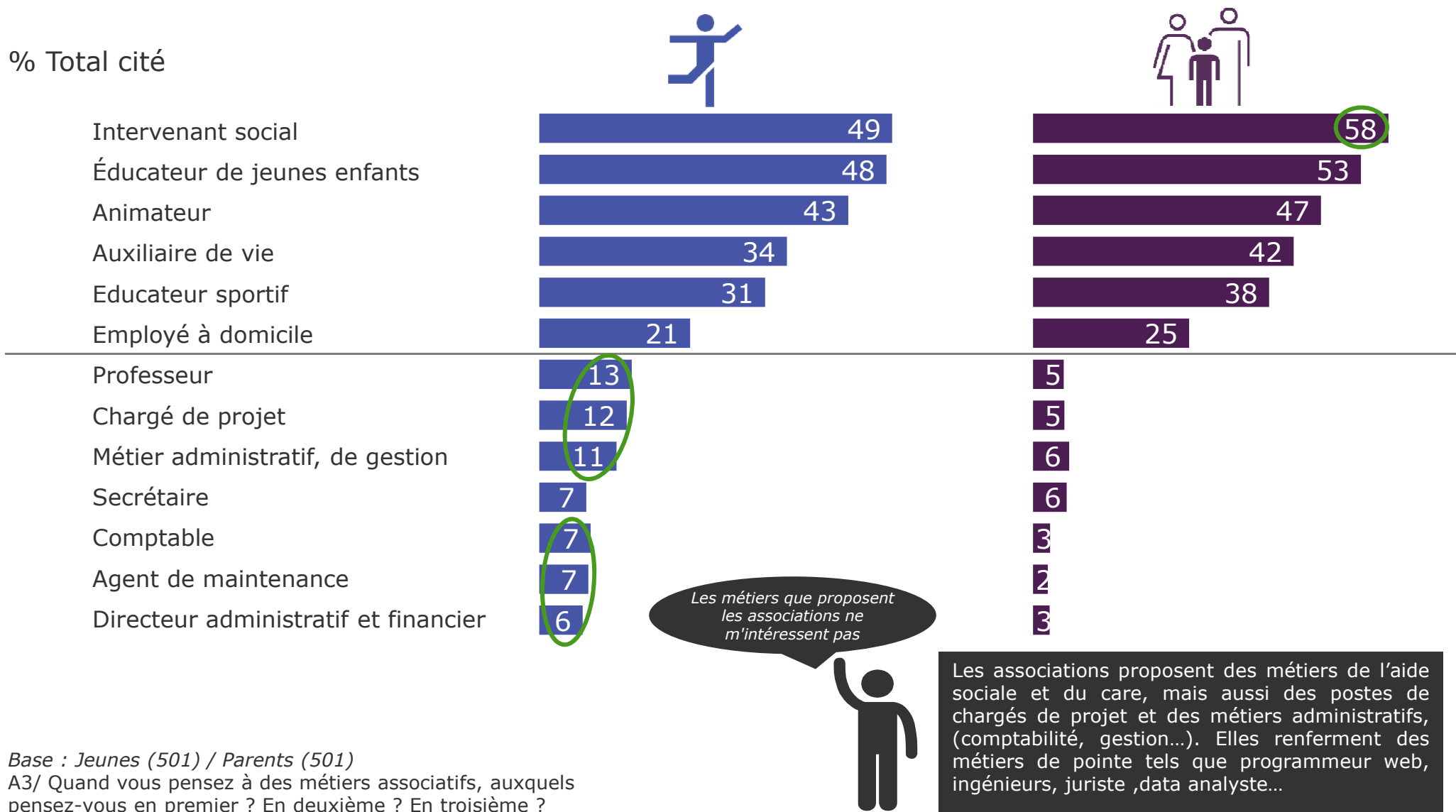
Base : Jeunes (501) / Parents (501)

B4/ D'après vous, en travaillant dans une association, on apprend surtout... ?

Une vision restrictive des métiers associatifs (1/2)

Ils sont très peu associés à des emplois administratifs. C'est particulièrement le cas parmi les parents.

% Total cité



Base : Jeunes (501) / Parents (501)

A3/ Quand vous pensez à des métiers associatifs, auxquels pensez-vous en premier ? En deuxième ? En troisième ?

Une vision restrictive des métiers associatifs (2/2)

Les métiers associatifs **offrent moins** que les autres secteurs....



■ Tout à fait d'accord

■ Plutôt d'accord

Total D'accord



Le **choix des métiers** possibles dans une association est **limité**



Seules certaines formations permettent de travailler ensuite dans des associations



Base : Ensemble (1002)

B3/ Avez-vous l'impression que les métiers associatifs offrent davantage, autant ou moins que les autres secteurs de travail ...?

Base : Jeunes (501) / Parents (501)

B2/ Indiquez si les idées suivantes correspondent à ce que vous pensez.

Des emplois principalement orientés vers 2 secteurs : l'action humanitaire et sociale

En %



3,5

Nombre moyen de
réponse citées
(sur 11)

4,2



L'action humanitaire et la solidarité internationale

L'action sociale (aide aux personnes âgées et aux personnes vulnérables, petite enfance, handicap ...)

Le sport

La défense des droits et des causes

La santé

L'insertion par le travail

L'environnement et le développement durable

L'éducation, la formation

La culture

Le tourisme, les vacances

Le développement économique, le développement local

52

52

39

33

34

26

29

29

25

14

10

67

66

47

39

35

43

31

29

29

14

17

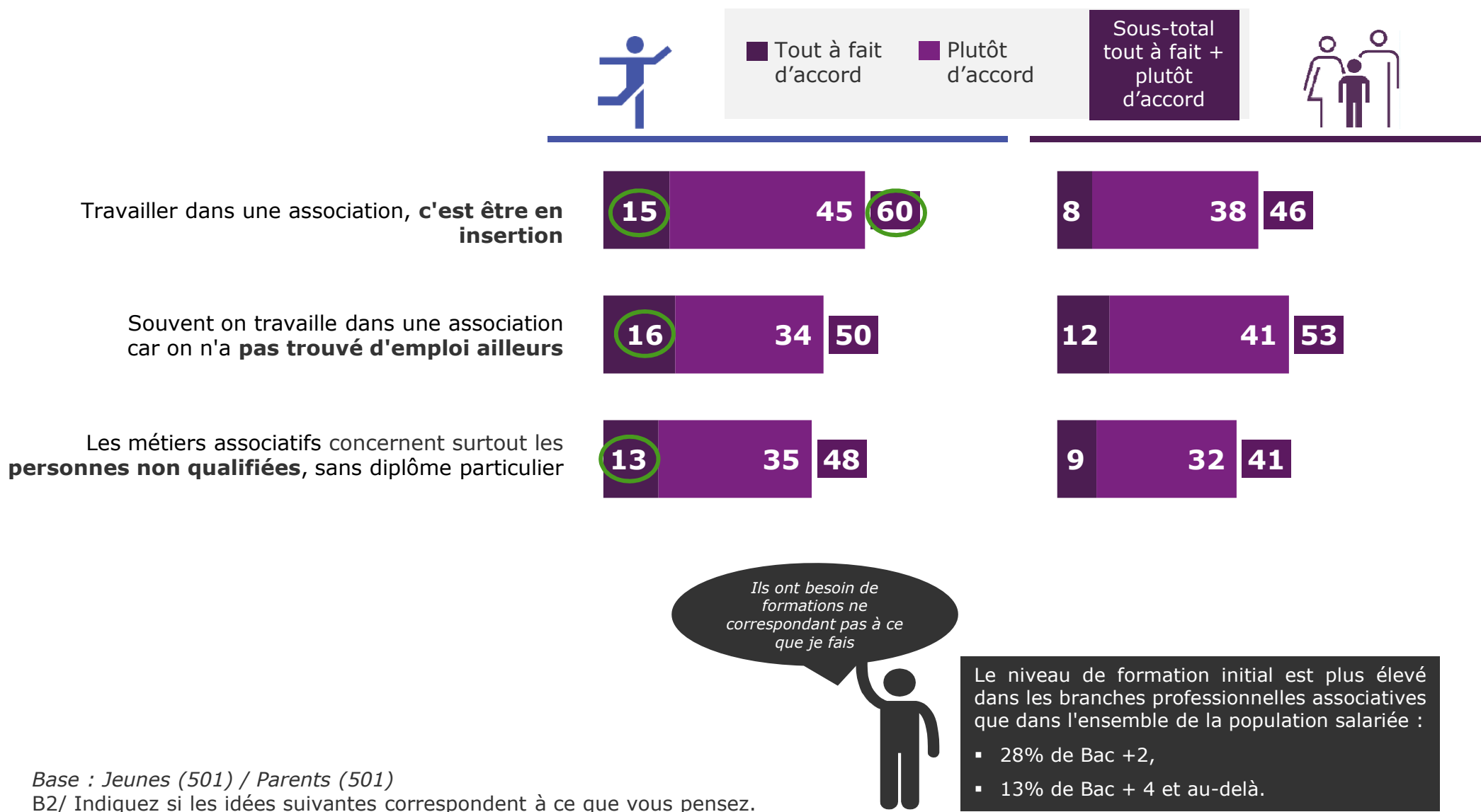
Base : Jeunes (501) / Parents (501)
A2/ Selon vous, les emplois associatifs
sont présents surtout dans... ?

Parent :
Ses études [le
destinent] à d'autres
horizons



Les associations sont présentes dans des secteurs très divers. L'action humanitaire et caritative ne représente que 3,7% des métiers associatifs. Les autres secteurs en représentent la grande majorité (action sociale-santé : 54,6%; éducation-formation-insertion : 15,1%; culture-loisirs-vie sociale : 12,9%; économie-tourisme-développement local : 5,3% ; sport : 4,7% ; défense des droits et des causes : 3,6%).

Des emplois perçus comme s'adressant à des personnes peu diplômées



Zoom : Bénévoles dans des associations

Jeunes ou parents, les personnes qui sont actuellement bénévoles dans des associations sont plus positifs quant à leur vision du monde associatif.

Ils sont directement en contact avec les associations, ils en connaissent la réalité : ils en constituent donc les meilleurs ambassadeurs.

Postuler pour un emploi dans une association

Oui, certainement

Jeunes bénévoles : 75% (vs 41% pour l'ensemble des Jeunes)

Parents bénévoles : 32% (vs 16% pour l'ensemble des Parents)

Perception de l'utilité du travail en association

Sont dynamiques

Parents bénévoles : 90% (vs 82% pour l'ensemble des Parents)

Exige davantage d'engagement personnel que dans d'autres secteurs

Jeunes bénévoles : 95% (vs 81% pour l'ensemble des Jeunes)

Création d'emplois dans les associations

Oui, certainement

Jeunes bénévoles : 59% (vs 39% pour l'ensemble des Jeunes)

Parents bénévoles : 39% (vs 23% pour l'ensemble des Parents)

Offrent davantage que d'autres secteurs

Une bonne qualité de vie au travail

Jeunes bénévoles : 45% (vs 34% pour l'ensemble des Jeunes)

Des métiers à forte responsabilité

Jeunes bénévoles : 36% (vs 24% pour l'ensemble des Jeunes)

L'accès à un service RH bien organisé

Jeunes bénévoles : 36% (vs 22% pour l'ensemble des Jeunes)

De bonnes perspectives de carrière

Parents bénévoles : 17% (vs 9% pour l'ensemble des Parents)

Jeunes bénévoles : 32% (vs 16% pour l'ensemble des Jeunes)

Un salaire de base compétitif

Jeunes bénévoles : 22% (vs 13% pour l'ensemble des Jeunes)

Merci

